



МЭРИЯ ГОРОДА НОВОСИБИРСКА

ПОСТАНОВЛЕНИЕ

От 11.06.2026

№ 5653

О проекте планировки и проекте межевания территории, предусматривающих размещение линейного объекта транспортной инфраструктуры «Развитие инфраструктуры железнодорожного пути необщего пользования ООО «ИнвестТрансАзия» по станции Инская Западно-Сибирской железной дороги – филиала ОАО «РЖД», в Первомайском районе

В целях выделения элементов планировочной структуры, установления границ территорий общего пользования, границ зон планируемого размещения объектов капитального строительства, определения характеристик и очередности планируемого развития территории, определения местоположения границ образуемых и изменяемых земельных участков, с учетом протокола публичных слушаний и заключения о результатах публичных слушаний, в соответствии с Градостроительным кодексом Российской Федерации, Федеральными законами от 06.10.2003 № 131-ФЗ «Об общих принципах организации местного самоуправления в Российской Федерации», от 14.03.2022 № 58-ФЗ «О внесении изменений в отдельные законодательные акты Российской Федерации», постановлениями Правительства Российской Федерации от 12.05.2017 № 564 «Об утверждении Положения о составе и содержании документации по планировке территории, предусматривающей размещение одного или нескольких линейных объектов», от 02.02.2024 № 112 «Об утверждении Правил подготовки документации по планировке территории, подготовка которой осуществляется на основании решений уполномоченных федеральных органов исполнительной власти, исполнительных органов субъектов Российской Федерации и органов местного самоуправления, принятия решения об утверждении документации по планировке территории, внесения изменений в такую документацию, отмены такой документации или ее отдельных частей, признания отдельных частей такой документации не подлежащими применению, а также подготовки и утверждения проекта планировки территории в отношении территорий исторических поселений федерального и регионального значения», постановлением мэрии города Новосибирска от 06.10.2025 № 11081 «О подготовке проекта планировки и проекта межевания территории, предусматривающих размещение линейного объекта транспортной инфраструктуры «Железнодорожные пути необщего пользования ООО «ИнвестТрансАзия» по станции Инская Западно-Сибирской железной дороги – филиала ОАО «РЖД», в Первомайском районе», руководствуясь Уставом города Новосибирска, ПОСТАНОВЛЯЮ:



1. Утвердить проект планировки территории, предусматривающий размещение линейного объекта транспортной инфраструктуры «Развитие инфраструктуры железнодорожного пути необщего пользования ООО «ИнвестТрансАзия» по станции Инская Западно-Сибирской железной дороги – филиала ОАО «РЖД», в Первомайском районе (приложение 1).

2. Утвердить проект межевания территории, предусматривающий размещение линейного объекта транспортной инфраструктуры «Развитие инфраструктуры железнодорожного пути необщего пользования ООО «ИнвестТрансАзия» по станции Инская Западно-Сибирской железной дороги – филиала ОАО «РЖД», в Первомайском районе (приложение 2).

3. Департаменту строительства и архитектуры мэрии города Новосибирска разместить постановление на официальном сайте города Новосибирска в информационно-телекоммуникационной сети «Интернет».

4. Департаменту организационно-контрольной работы мэрии города Новосибирска в течение семи дней со дня издания постановления обеспечить опубликование постановления.

5. Контроль за исполнением постановления возложить на заместителя мэра города Новосибирска – начальника департамента строительства и архитектуры мэрии города Новосибирска.

Мэр города Новосибирска



М.Г. Кудрявцев

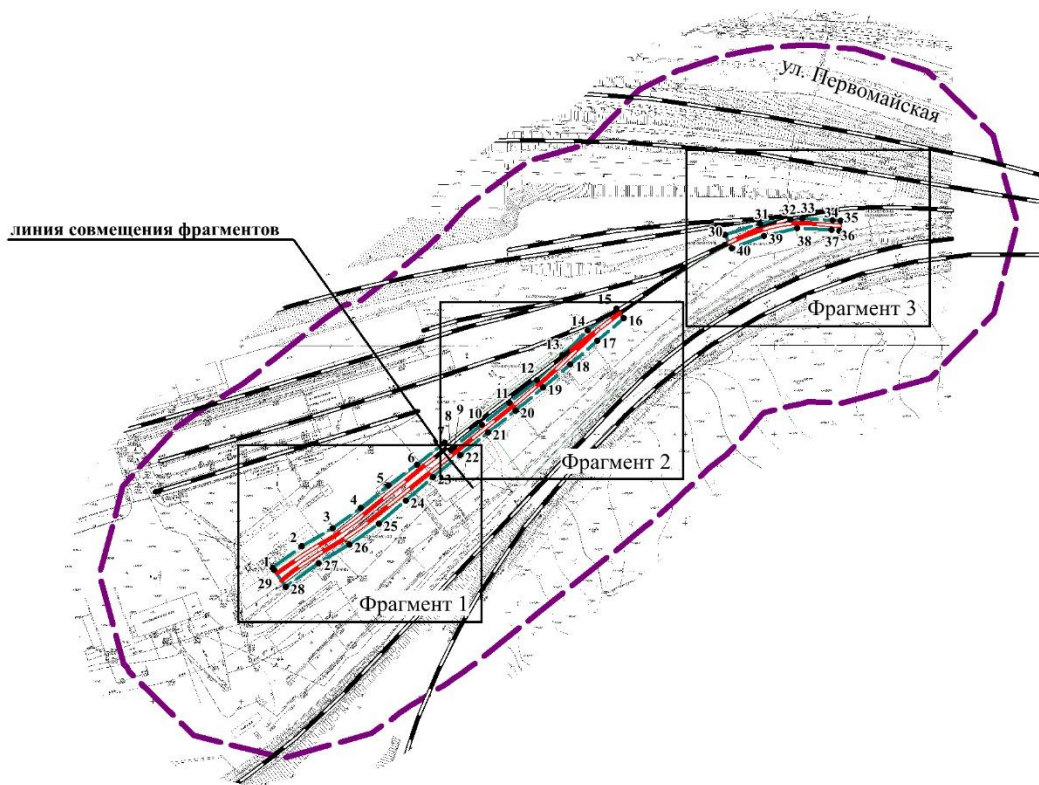
Приложение 1
к постановлению мэрии
города Новосибирска
от 11.06.2026 № 5653

ПРОЕКТ
планировки территории, предусматривающий размещение линейного
объекта транспортной инфраструктуры «Развитие инфраструктуры
железнодорожного пути необщего пользования ООО «ИнвестТрансАзия»
по станции Инская Западно-Сибирской железной дороги –
филиала ОАО «РЖД», в Первомайском районе


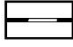


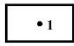
1. Проект планировки территории. Графическая часть. Чертеж границ зон планируемого размещения линейного объекта (приложение 1).
 2. Положение о размещении линейного объекта (приложение 2).
-

Приложение 1
к проекту планировки территории, предусматривающему размещение линейного объекта транспортной инфраструктуры «Развитие инфраструктуры железнодорожного пути необщего пользования ООО «ИнвестТрансАзия» по станции Инская Западно-Сибирской железной дороги – филиала ОАО «РЖД», в Первомайском районе

ПРОЕКТ ПЛАНИРОВКИ ТЕРРИТОРИИ. ГРАФИЧЕСКАЯ ЧАСТЬ
Чертеж границ зон планируемого размещения линейного объекта



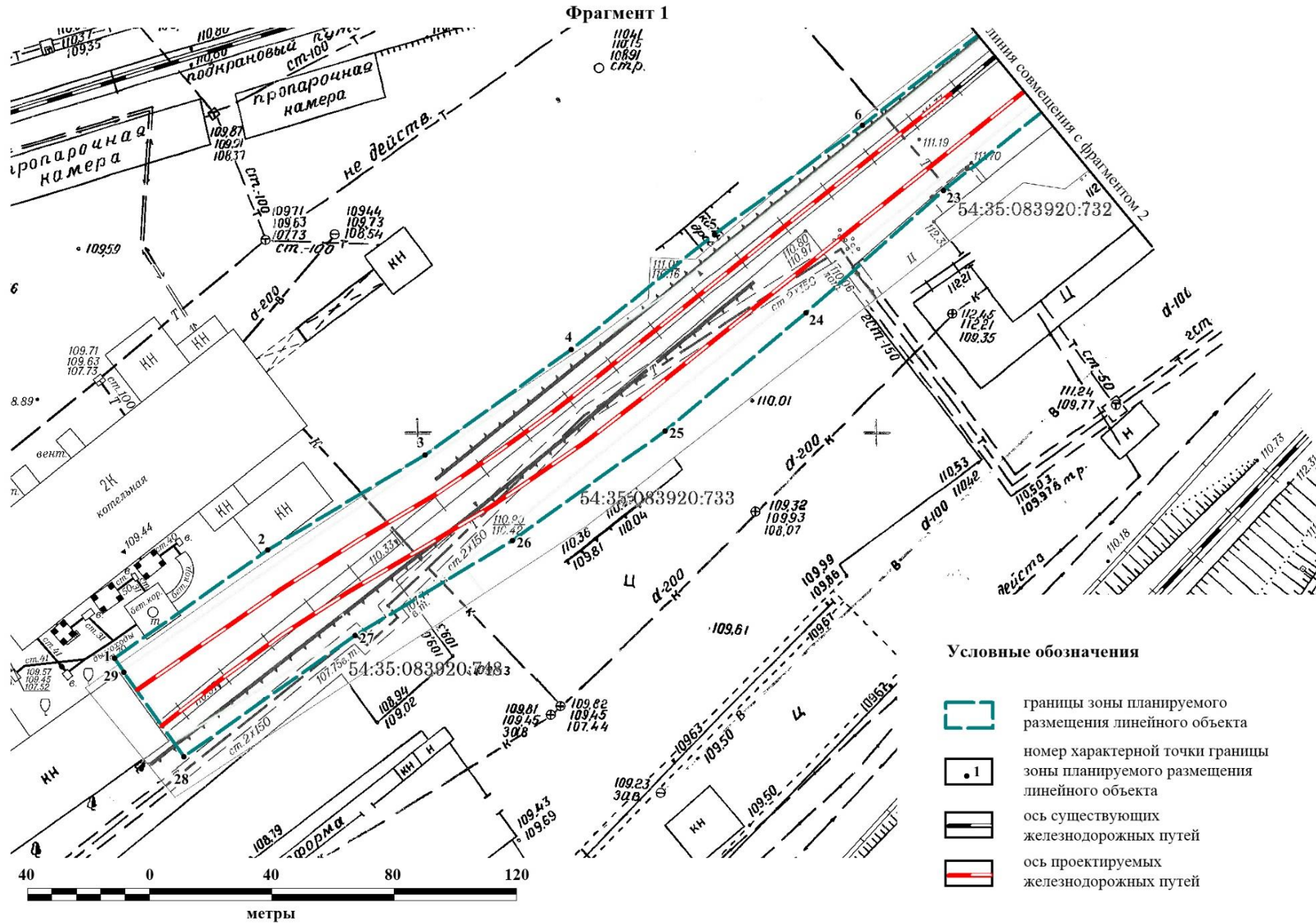
Условные обозначения

	границы территории, в отношении которой осуществляется подготовка проекта планировки		ось существующих железнодорожных путей
	границы зоны планируемого размещения линейного объекта		ось проектируемых железнодорожных путей
	номер характерной точки границы зоны планируемого размещения линейного объекта		наименование элемента улично-дорожной сети

ул. Первомайская

Примечание:

- 1) проектом планировки территории красные линии не устанавливаются, не изменяются, не отменяются;
- 2) границы зон планируемого размещения линейных объектов, подлежащих реконструкции в связи с изменением их местоположения, не устанавливаются в связи с отсутствием таких объектов.



Приложение 2
к проекту планировки территории,
предусматривающему размещение ли-
нейного объекта транспортной инфра-
структуры «Развитие инфраструктуры
железнодорожного пути необщего
пользования ООО «ИнвестТрансАзия»
по станции Инская Западно-Сибирской
железной дороги – филиала ОАО
«РЖД», в Первомайском районе

ПОЛОЖЕНИЕ **о размещении линейного объекта**

1. Наименование, основные характеристики (категория, протяженность, проектная мощность, пропускная способность, грузонапряженность, интенсивность движения) и назначение планируемого для размещения линейного объекта

Проект планировки территории, предусматривающий размещение линейного объекта транспортной инфраструктуры «Развитие инфраструктуры железнодорожного пути необщего пользования ООО «ИнвестТрансАзия» по станции Инская Западно-Сибирской железной дороги – филиала ОАО «РЖД», в Первомайском районе (далее – проект планировки) разработан в отношении указанной территории (далее – планируемая территория) для размещения линейного объекта транспортной инфраструктуры «Развитие инфраструктуры железнодорожного пути необщего пользования ООО «ИнвестТрансАзия» по станции Инская Западно-Сибирской железной дороги – филиала ОАО «РЖД» в Первомайском районе (далее – линейный объект).

Площадь планируемой территории – 10,66 га.

Линейный объект расположен по адресу: Российская Федерация, Новосибирская область, город Новосибирск, ул. Электровозная в пределах земельного участка с кадастровым номером 54:35:083920:711.

Проектной документацией предусматривается увеличение ремонтных позиций для обслуживания подвижного состава путем разработки проекта новых железнодорожных путей необщего пользования № 5, 6, а также переустройство участка железнодорожного пути необщего пользования № 4. Линейный объект представляет собой комплекс железнодорожных путей необщего пользования, относящихся к объектам транспортной инфраструктуры.

Класс линейного объекта – наземный комплекс железнодорожных путей необщего пользования 5 класса.

Пути № 4, 5 предназначены для погрузки-выгрузки, а также ремонта вагонов. Путь № 6 – деповской, предназначен для отстоя локомотива.

Проектируемый путь № 6 примыкает к существующему железнодорожному пути необщего пользования № 1 через стрелочный перевод № 6, расположенный

на расстоянии 6 м от переднего стыка рамного рельса стрелочного перевода № 2 в направлении стрелочного перевода № 829.

Проектируемый путь № 5 примыкает к существующему железнодорожному пути необщего пользования № 4 стрелочным переводом № 1, расположенным на расстоянии 6,5 м от хвоста крестовины стрелочного перевода № 5. Участок существующего железнодорожного пути необщего пользования № 4 (ПК1+70 – ПК2+80), принадлежащий обществу с ограниченной ответственностью «Инвест-ТрансАзия», подвергается переустройству путем демонтажа стрелочного перевода № 3, восстановления рельсовой колеи на участке демонтажа и подъёмки пути на балласт.

Основные технические характеристики линейного объекта приведены в таблице 1.

Таблица 1

Основные технические характеристики линейного объекта

№ п/п	Наименование параметра	Единицы измерения	Параметры
1	2	3	4
1	Вид работ	–	строительство
2	Категория подъездных путей	–	III-п
3	Количество путей	шт.	3
4	Протяженность путей: путь № 4 путь № 5 путь № 6	км	0,110 0,243 0,065
5	Полезная длина проектируемых путей/вместимость в условных вагонах: путь № 4 путь № 5 путь № 6	км/усл. вагоны	0,110/7 0,193/13 0,020/1
6	Грузооборот	т	500
7	Расчетная скорость движения	км/час	не более 10 км/час
8	Наибольший продольный уклон: путь № 4 путь № 5 путь № 6	‰	8,0 26,1 19,8
9	Минимальный радиус кривых в плане: путь № 4 путь № 5 путь № 6	м	200 200 80
10	Ширина колеи: на прямых участках пути в кривой радиуса 250 м	мм	1520 1535

1	2	3	4
	в кривой радиуса 80 м		1550
11	Общая продолжительность строительства	месяц	3

2. Перечень субъектов Российской Федерации, перечень муниципальных районов, городских округов в составе субъектов Российской Федерации, перечень поселений, населенных пунктов, внутригородских территорий городов федерального значения, на территориях которых устанавливаются зоны планируемого размещения линейного объекта

Проектом планировки устанавливается зона планируемого размещения линейного объекта на территории Первомайского района города Новосибирска.

В границах проекта планировки устанавливается зона планируемого размещения линейного объекта – зона сооружений и коммуникаций железнодорожного транспорта.

3. Перечень координат характерных точек границ зоны планируемого размещения линейного объекта

Характерные точки границ зон планируемого размещения линейного объекта отображены на чертеже границ зон планируемого размещения линейного объекта (приложение 1 к проекту планировки).

Перечень координат характерных точек границ зон планируемого размещения линейного объекта приведен в соответствии с системой координат, используемой для ведения Единого государственного реестра недвижимости, – местной системой координат Новосибирской области, действующей на территории Новосибирской области на основании постановления Правительства Новосибирской области от 28.12.2011 № 608-п «О введении в действие местной системы координат Новосибирской области», и представлен в таблице 2.

Таблица 2

Перечень координат характерных точек границ зон планируемого размещения линейного объекта (система координат – МСК НСО)

№ точки	Координаты	
	X	Y
1	2	3
1	481700,26	4206234,14
2	481711,93	4206250,91
3	481722,05	4206268,16
4	481733,31	4206284,18
5	481745,69	4206299,89

1	2	3
6	481757,39	4206316,13
7	481769,53	4206331,96
8	481765,35	4206335,34
9	481766,85	4206337,25
10	481779,21	4206352,98
11	481791,56	4206368,73
12	481804,08	4206384,18
13	481817,75	4206398,61
14	481831,68	4206412,98
15	481843,93	4206429,28
16	481838,31	4206433,44
17	481825,93	4206418,29
18	481812,75	4206403,23
19	481799,86	4206387,76
20	481787,21	4206372,13
21	481774,88	4206356,40
22	481762,51	4206340,66
23	481750,18	4206324,93
24	481737,00	4206309,83
25	481724,31	4206294,34
26	481712,60	4206277,63
27	481702,44	4206260,38
28	481689,46	4206241,60
29	481698,79	4206235,16
30	481884,68	4206490,93
31	481890,78	4206510,78
32	481892,88	4206527,74
33	481893,33	4206534,49
34	481892,15	4206551,71
35	481891,73	4206556,11
36	481886,25	4206555,58
37	481886,68	4206551,18
38	481887,83	4206531,63
39	481883,64	4206512,91
40	481876,99	4206494,79

4. Предельные параметры разрешенного строительства, реконструкции объектов капитального строительства, входящих в состав линейного объекта в границах зоны его планируемого размещения

Предельные параметры разрешенного строительства, реконструкции объектов капитального строительства, входящих в состав линейного объекта в границах зон их планируемого размещения, не устанавливаются.

В соответствии с подпунктом 3 части 4 статьи 36 Градостроительного кодекса Российской Федерации действие градостроительного регламента не распространяется на земельные участки, предназначенные для размещения линейных объектов и (или) занятые линейными объектами.

5. Информация о необходимости осуществления мероприятий по защите сохраняемых объектов капитального строительства (здание, строение, сооружение, объекты, строительство которых не завершено), существующих и строящихся на момент подготовки проекта планировки территории, а также объектов капитального строительства, планируемых к строительству в соответствии с ранее утвержденной документацией по планировке территории, от возможного негативного воздействия в связи с размещением линейного объекта

В границах планируемой территории на основании сведений из Единого государственного реестра недвижимости и результатов инженерно-геодезических изысканий расположены следующие существующие сохраняемые объекты капитального строительства:

- нежилые здания;
- линии теплоснабжения;
- линии водоснабжения;
- линии электропередач;
- железнодорожные пути.

Строительные работы, выполняемые в местах расположения действующих подземных коммуникаций и сооружений сторонних организаций, должны проводиться с соблюдением специальных правил, установленных для организаций, эксплуатирующих эти коммуникации, выданных технических условий.

При подготовке производства работ на местах пересечения с существующими подземными коммуникациями и сооружениями следует использовать приборы обнаружения коммуникаций и принимать меры для предохранения их от повреждений.

Осуществление мероприятий по защите объектов капитального строительства, планируемых к строительству в соответствии с ранее утвержденной документацией по планировке территории, от возможного негативного воздействия в связи с размещением линейного объекта не требуется.

6. Информация о необходимости осуществления мероприятий по сохранению объектов культурного наследия от возможного негативного воздействия в связи с размещением линейных объектов

Объекты культурного наследия в границах планируемой территории отсутствуют, в связи с чем отсутствует необходимость осуществления мероприятий по сохранению объектов культурного наследия от возможного негативного воздействия.

7. Информация о необходимости осуществления мероприятий по охране окружающей среды

7.1. Мероприятия по охране атмосферного воздуха

Согласно расчетам выбросов загрязняющих веществ в атмосферный воздух в период строительных работ основное воздействие на атмосферный воздух оказывают земляные работы, работы с пылящими материалами, работа строительной дорожной техники. Выбросы носят непродолжительный временный характер.

Мероприятия по сокращению выбросов в атмосферу в период строительства носят преимущественно организационный характер:

- комплектация парка техники строительными машинами, прошедшими технический осмотр;

- контроль за соответствием состава отработанных газов установленным стандартам и техническим условиям предприятия-изготовителя;

- контроль за превышением действующих гигиенических нормативов по уровням шума, вибрации, запыленности, загазованности на рабочем месте машиниста (водителя), а также в зоне работы машин (механизмов)) при условии использования только полностью исправных машин и механизмов (машин, транспортных средств).

В период эксплуатации линейного объекта основным источником выбросов загрязняющих веществ в окружающую среду будет являться тепловоз, доставляющий вагоны. На расстоянии воздействия источника объекты с нормируемым качеством атмосферного воздуха не расположены.

В период эксплуатации основным мероприятием по защите атмосферного воздуха будет использование технически исправных тепловозов, своевременно проходящих необходимые виды ремонта и получающих требуемое технической документацией обслуживание.

7.2. Мероприятия по защите от шума

В период проведения строительных работ защитой от шума являются организационные мероприятия – использование только полностью исправных машин и механизмов, не превышающих действующие гигиенические нормативы.

Согласно расчетам уровней шума на период эксплуатации линейного объекта с учетом неперевышения нормативов на границе санитарного разрыва и в жилой зоне дополнительные мероприятия по защите от шума не предусмотрены.

7.3. Мероприятия по охране и рациональному использованию земельных ресурсов и почвенного покрова

Для сохранения растительного слоя почвы до начала производства работ по устройству временных зданий и сооружений (в том числе временных автомобильных дорог) выполняется вырезка растительного слоя со складированием (с буртованием) в непосредственной близости. По завершении работ на данном объекте после демонтажа временных зданий и сооружений выполняется рекультивация ранее вырезанным растительным грунтом.

Буртование происходит непосредственно по границам участка строительства, и, таким образом, бурты не позволяют поверхностным водам распространяться за пределы строительной площадки.

Для защиты почвенного покрова от загрязнения поверхностными сточными водами устраиваются проезды с водонепроницаемым покрытием, запрещается проезд строительной техники вне существующих и специально созданных технологических проездов.

Отведение поверхностного стока от участка строительства осуществляется по спланированной поверхности на рельеф в пределах земельного участка с кадастровым номером 54:35:083920:711, который предназначен для обеспечения безопасной реконструкции и эксплуатации пути.

Строительная площадка, на которой размещаются машины, механизмы, должна быть надежно защищена от разлива горюче-смазочных материалов и возможности случайного загрязнения почвы и водных объектов битумно- и нефтесодержащими материалами. Площадка оснащается адсорбентом на случай утечек горюче-смазочных материалов.

Визуальный мониторинг с целью предотвращения подтеков дизельного топлива при эксплуатации машин и механизмов производится службой главного механика. Заправка машин и механизмов осуществляется на стационарных автозаправочных станциях.

Во избежание загрязнения почвы предусматривается хранение производственных и твердых бытовых отходов в металлических контейнерах с крышками на специально оборудованной площадке с бетонным покрытием. Конструкции контейнеров и бункеров исключают возможность загрязнения грунтов и поверхностных вод. Обеспечивается своевременный вывоз образующихся отходов на специализированные полигоны.

Работы по сооружению земляного полотна выполняются поточным способом бульдозером мощностью 132 лошадиных сил и экскаваторами с емкостью ковша до 1 куб. м, при транспортировке на расстояние свыше 500 м грунт перемещается автосамосвалами.

После завершения строительства на планируемой территории должен быть убран строительный мусор, выполнены планировочные работы и проведено бла-

гоустройство и озеленение прилегающих территорий в размерах, предусмотренных требованиями технических нормативов и в объемах, согласованных с заказчиком.

7.4. Мероприятия по рациональному использованию и охране вод и водных биоресурсов

Линейный объект находится вне водоохраных зон.

Прибрежные защитные полосы, зоны санитарной охраны источников питьевого водоснабжения на планируемой территории отсутствуют.

Водоснабжение и водоотведение на линейном объекте не предусмотрено.

В период строительства площадка снабжается водой для производственных нужд – из ближайших источников водоснабжения, привозится автотранспортом, водой для питьевых нужд – из ближайших источников водоснабжения с обязательным кипячением перед употреблением, привозится автотранспортом.

7.5. Мероприятия по сбору, использованию, обезвреживанию, транспортировке и размещению опасных отходов

Хранение образующихся отходов осуществляется с учетом санитарно-гигиенических, противопожарных и иных требований, норм и правил. Для различных наименований отходов необходимо обеспечивать их отдельный сбор и хранение.

Обтирочная ветошь и твердые бытовые отходы, образующиеся в процессе строительства линейного объекта, собираются в специальные металлические контейнеры, затем вывозятся на полигон твердых бытовых отходов по договору.

При производстве работ должен предусматриваться контроль сбора и вывоза отходов. Ответственность за проведение работ по сбору отходов возлагается на начальника строительного участка.

Рабочий персонал должен быть обучен сортировке отходов и не должен допускать перемешивание отходов, загрязненных опасными веществами, с другими отходами, усложняющее передачу их специализированным предприятиям.

Вывоз строительных отходов в места захоронения ведется непосредственно в темпе производства строительных работ, что связано с отсутствием мест длительного накопления отходов.

7.6. Мероприятия по охране недр

Мероприятия по охране недр включают:

защиту территории строительной площадки, подстилающих грунтов и прилегающих земель от поглощения поверхностного стока и загрязнения;

предотвращение загрязнения недр при проведении работ, связанных с использованием недрами, выемками в грунтах.

По завершении работ на линейном объекте выполняется рекультивация ранее вырезанным растительным грунтом.

8. Информация о необходимости осуществления мероприятий по защите территории от чрезвычайных ситуаций природного и техногенного характера, в том числе по обеспечению пожарной безопасности и гражданской обороне

Основным мероприятием по обеспечению пожарной безопасности линейного объекта является надлежащее содержание подъездов к железнодорожным путям.

Дороги, проезды и подъезды к зданиям, сооружениям, открытым складам, наружным пожарным лестницам и водным источникам, используемым для целей пожаротушения, должны быть всегда свободными для проезда пожарной техники, содержаться в исправном состоянии, зимой быть очищенными от снега и льда.

О закрытии дорог или проездов для их ремонта или по другим причинам, препятствующим проезду пожарных машин, необходимо немедленно сообщать в подразделения пожарной охраны. На период закрытия дорог в соответствующих местах должны быть установлены указатели направления объезда или устроены переезды через ремонтируемые участки и подъезды к водным источникам.

Тушение пожара и проведение спасательных работ обеспечиваются инженерно-техническими решениями и организационными мероприятиями.

Обеспечение безопасности подразделений пожарной охраны при ликвидации пожара осуществляется инженерно-техническими и организационными мероприятиями:

- устройство пожарных проездов и подъездных путей для пожарной техники;
- размещение объекта подразделения пожарной охраны с необходимой численностью личного состава и оснащенных пожарной техникой, соответствующей условиям тушения пожаров в радиусе их действия;

- ограничение пожарной опасности используемых строительных материалов;
- наличие первичных средств пожаротушения;

- организация обучения персонала правилам пожарной безопасности;
- разработка мероприятий по действиям работающих на случай возникновения пожара и при организации эвакуации людей;

- разработка планов эвакуации и плана тушения пожара.

Организационно-технические мероприятия по обеспечению пожарной безопасности в процессе эксплуатации линейного объекта включают в себя:

- составление перечня пожаро-взрыво-опасных веществ, материалов, технологических процессов, имеющих на объекте, с указанием их пожароопасных характеристик;

- допуск работников объекта к работе только после прохождения противопожарного инструктажа, а при изменении специфики работы – после прохождения дополнительного обучения по предупреждению и тушению возможных пожаров в порядке, установленном руководителем;

- проведение обучения всех работников объекта правилам поведения при пожаре, включающее ознакомление с местами размещения первичных средств пожаротушения, тактику их применения и знания запасных выходов;

разработку деклараций пожарной безопасности, инструкций по пожарной безопасности, планов по эвакуации людей, тушению пожаров и ликвидации последствий аварий и пожаров;

ограничение образования и распространения опасных факторов пожара в пределах очага пожара;

нераспространение пожара на соседние здания и сооружения;

эвакуация людей в безопасную зону до нанесения вреда их жизни и здоровью вследствие воздействия опасных факторов пожара;

возможность доступа личного состава подразделений пожарной охраны и доставки средств пожаротушения в любое помещение здания или сооружения;

возможность подачи огнетушащих средств в очаг пожара;

возможность проведения мероприятий по спасению людей и сокращению наносимого пожаром ущерба имуществу.

В соответствии с положениями пункта 234 Правил противопожарного режима в Российской Федерации, утвержденных постановлением Правительства Российской Федерации от 16.09.2020 № 1479, следует обеспечить очистку полосы отвода железной дороги от порубочных остатков и кустарника, шпал железнодорожных деревянных отработанных и бракованных, а также других горючих отходов, которые надлежит своевременно вывозить с полосы отвода.

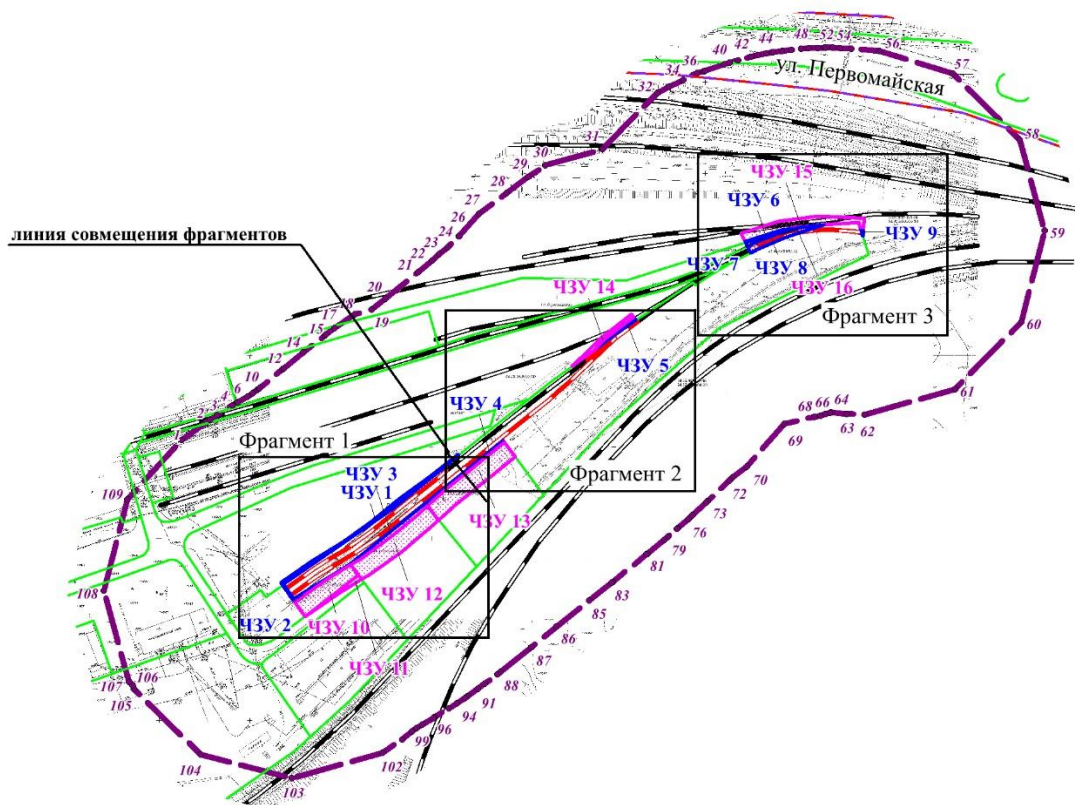
Согласно требованиям пункта 235 указанных Правил разлитые на железнодорожных путях легковоспламеняющиеся и горючие жидкости должны засыпаться песком, землей и удаляться.

ПРОЕКТ
межевания территории, предусматривающий размещение линейного
объекта транспортной инфраструктуры «Развитие инфраструктуры
железнодорожного пути необщего пользования ООО «ИнвестТрансАзия»
по станции Инская Западно-Сибирской железной дороги –
филиала ОАО «РЖД», в Первомайском районе



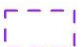




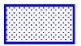


1. Проект межевания территории. Графическая часть: чертеж межевания территории (приложение 1).
 2. Проект межевания территории. Текстовая часть:
 - 2.1. Перечень образуемых частей земельных участков, на которых линейный объект может быть размещен на условиях сервитута, публичного сервитута (приложение 2).
 - 2.2. Перечень координат характерных точек образуемых частей земельных участков (приложение 3).
 - 2.3. Сведения о границах территории, применительно к которой осуществляется подготовка проекта межевания (приложение 4).
-

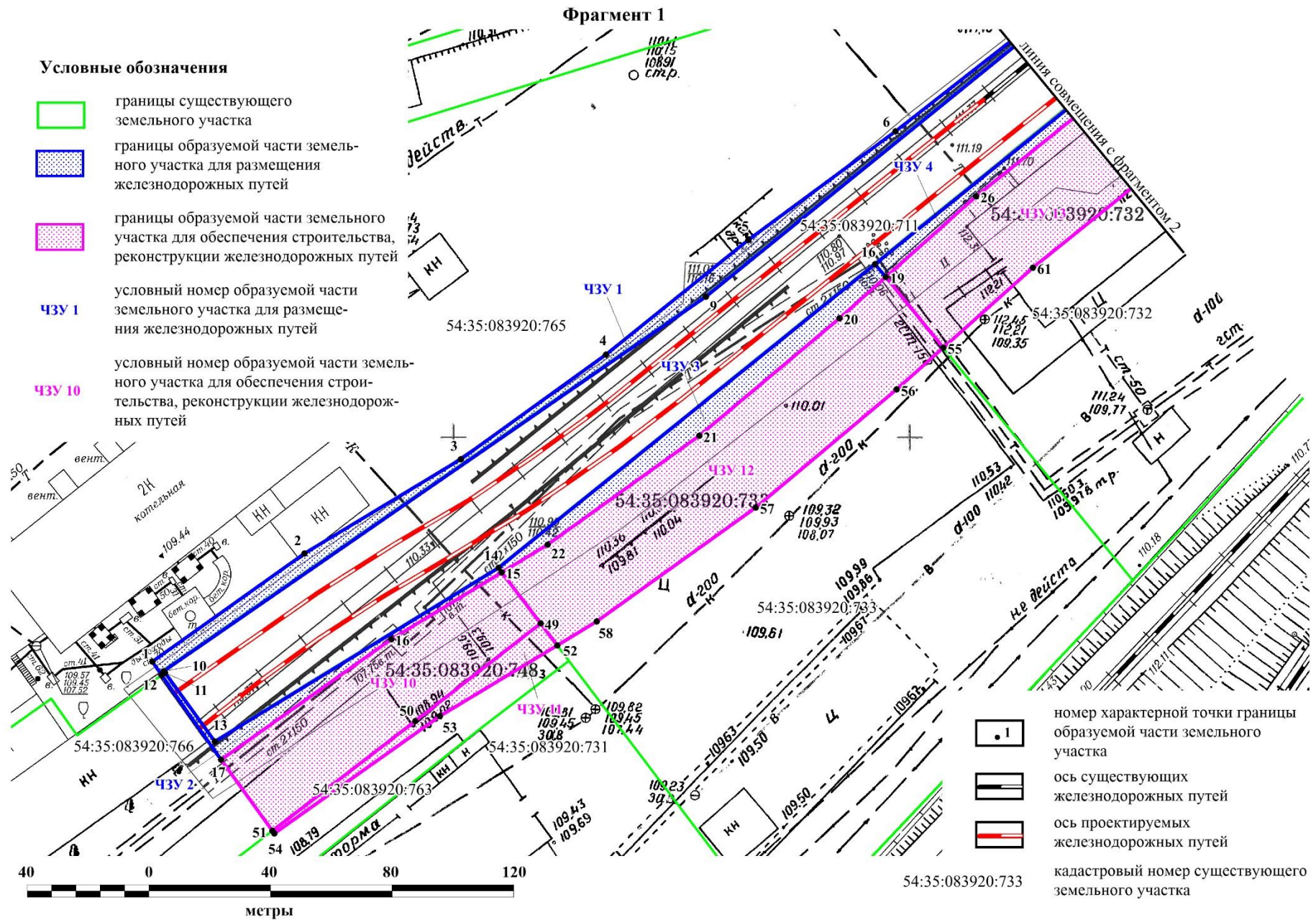
Приложение 1
к проекту межевания территории, предусматривающему
размещение линейного объекта транспортной инфраструк-
туры «Развитие инфраструктуры железнодорожного пути
необщего пользования ООО «ИнвестТрансАзия» по стан-
ции Инская Западно-Сибирской железной дороги – филиа-
ла ОАО «РЖД»», в Первомайском районе

ЧЕРТЕЖ
межевания территории

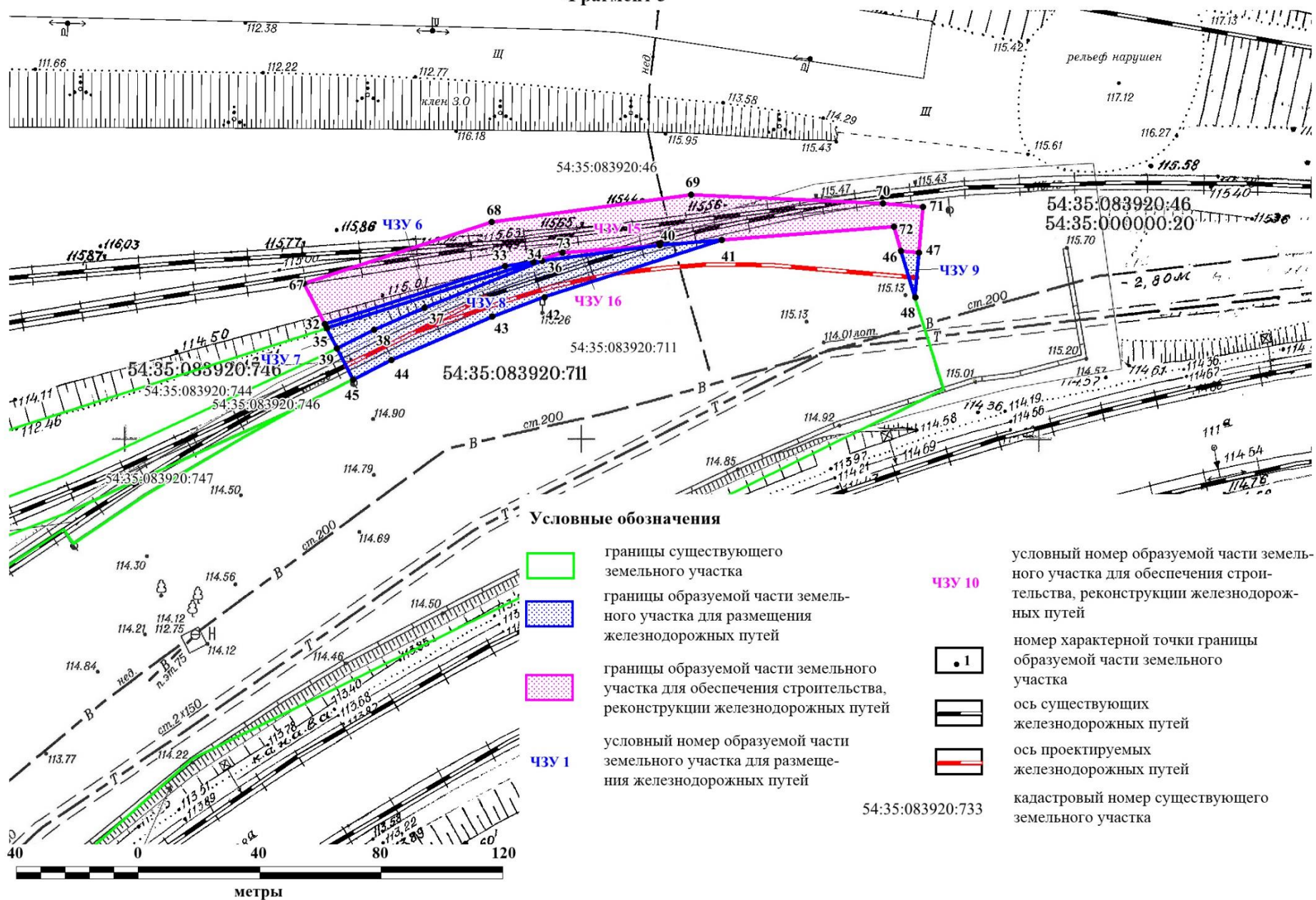


Условные обозначения

	границы территории, применительно к которой осуществляется подготовка проекта межевания территории		границы образуемой части земельного участка для обеспечения строительства, реконструкции железнодорожных путей
	границы существующего элемента планировочной структуры	ЧЗУ 10	условный номер образуемой части земельного участка для обеспечения строительства, реконструкции железнодорожных путей
	красные линии, утвержденные в составе проекта планировки территории		номер характерной точки границы территории, применительно к которой осуществляется подготовка проекта межевания территории
	границы существующего земельного участка		ось существующих железнодорожных путей
	границы образуемой части земельного участка для размещения железнодорожных путей		ось проектируемых железнодорожных путей
ЧЗУ 1	условный номер образуемой части земельного участка для размещения железнодорожных путей		наименование элемента улично-дорожной сети
		ул. Первомайская	



Фрагмент 3



Условные обозначения

- границы существующего земельного участка
- границы образуемой части земельного участка для размещения железнодорожных путей
- границы образуемой части земельного участка для обеспечения строительства, реконструкции железнодорожных путей
- ЧЗУ 1
- ЧЗУ 10
- 1 номер характерной точки границы образуемой части земельного участка
- ось существующих железнодорожных путей
- ось проектируемых железнодорожных путей
- кадастровый номер существующего земельного участка

54:35:083920:733

метры

Приложение 2

к проекту межевания территории, предусматривающему размещение линейного объекта транспортной инфраструктуры «Развитие инфраструктуры железнодорожного пути необщего пользования ООО «ИнвестТрансАзия» по станции Инская Западно-Сибирской железной дороги – филиала ОАО «РЖД», в Первомайском районе

**ПЕРЕЧЕНЬ
образуемых частей земельных участков, на которых линейный объект может быть размещен
на условиях сервитута, публичного сервитута**

Условные номера образуемых частей земельных участков	Номера характерных точек образуемых частей земельных участков	Кадастровые номера земельных участков	Площадь образуемых частей земельных участков, га	Правообладатель (собственность/ аренда)	Цель установления сервитута, публичного сервитута
1	2	3	4	5	6
ЧЗУ 1	1 - 12	54:35:083920:765	0,0151	Собственность физического лица	Для обеспечения строительства, реконструкции и (или) эксплуатации объекта транспортной инфраструктуры
ЧЗУ 2	12, 11, 13 - 17	54:35:083920:766	0,0042	Собственность юридического лица	
ЧЗУ 3	14, 18 - 22, 15	54:35:083920:733	0,0107	Общая долевая собственность физических лиц	
ЧЗУ 4	18, 23 - 26, 19	54:35:083920:732	0,0072	Собственность юридического лица	
ЧЗУ 5	27 - 31	54:35:083920:747	0,0033	Собственность физического лица	
ЧЗУ 6	32 - 35	54:35:083920:46 (единое землеполь-	0,0012	Собственность Российской Федерации, договоры аренды	

1	2	3	4	5	6
		зование с кадастровым номером 54:35:000000:20)		земельных участков (арендаторы – юридические лица)	
ЧЗУ 7	35, 34, 36 - 39	54:35:083920:744	0,0027	Общая долевая собственность физических лиц	
ЧЗУ 8	39 - 36, 40 - 45	54:35:083920:746	0,0131	Собственность физического лица	
ЧЗУ 9	46 - 48	54:35:083920:46 (единое землепользование с кадастровым номером 54:35:000000:20)	0,0005	Собственность Российской Федерации, договоры аренды земельных участков (арендаторы – юридические лица)	
ЧЗУ 10	17 - 15, 49 - 51	54:35:083920:766	0,0321	Собственность юридического лица	
ЧЗУ 11	51 - 49, 52 - 54	54:35:083920:763	0,0049	Собственность физического лица	
ЧЗУ 12	15, 22 - 19, 55 - 58, 52, 49	54:35:083920:733	0,0532	Общая долевая собственность физических лиц	
ЧЗУ 13	19, 26 - 24, 59 - 61, 55	54:35:083920:732	0,0547	Собственность юридического лица	
ЧЗУ 14	62 - 65, 29 - 27, 66	54:35:083920:747	0,0072	Собственность физического лица	
ЧЗУ 15	67 - 71, 47, 46, 72, 41, 40, 73, 34 - 32	54:35:083920:46 (единое землепользование с кадастровым номером 54:35:000000:20)	0,0306	Собственность Российской Федерации, договоры аренды земельных участков (арендаторы – юридические лица)	
ЧЗУ 16	34, 73, 40, 36	54:35:083920:746	0,0004	Собственность физического лица	

Приложение 3
к проекту межевания территории, предусматривающему размещение линейного объекта транспортной инфраструктуры «Развитие инфраструктуры железнодорожного пути необщего пользования ООО «ИнвестТрансАзия» по станции Инская Западно-Сибирской железной дороги – филиала ОАО «РЖД», в Первомайском районе

**ПЕРЕЧЕНЬ
координат характерных точек образуемых частей земельных участков**

№ точки	Координаты	
	X	Y
1	2	3
ЧЗУ 1		
1	481700.26	4206234.14
2	481711.93	4206250.91
3	481722.05	4206268.16
4	481733.31	4206284.18
5	481745.69	4206299.89
6	481757.39	4206316.13
7	481769.53	4206331.96
8	481769.03	4206332.36
9	481739.56	4206295.18
10	481699.21	4206235.38
11	481699.03	4206235.51
12	481698.79	4206235.16
ЧЗУ 2		
12	481698.79	4206235.16
11	481699.03	4206235.51
13	481691.46	4206240.91
14	481710.10	4206272.20
15	481709.61	4206272.56
16	481702.44	4206260.38
17	481689.46	4206241.60
ЧЗУ 3		
14	481710.10	4206272.20
18	481742.90	4206313.78
19	481741.46	4206314.94
20	481737.00	4206309.83
21	481724.31	4206294.34
22	481712.60	4206277.63
15	481709.61	4206272.56
ЧЗУ 4		
18	481742.90	4206313.78

1	2	3
23	481776.96	4206356.95
24	481775.91	4206357.71
25	481762.51	4206340.66
26	481750.18	4206324.93
19	481741.46	4206314.94
ЧЗУ 5		
27	481825.93	4206407.04
28	481831.68	4206412.98
29	481843.93	4206429.28
30	481842.25	4206430.51
31	481835.30	4206419.68
ЧЗУ 6		
32	481884.68	4206490.93
33	481890.78	4206510.78
34	481891.15	4206513.84
35	481884.19	4206491.18
ЧЗУ 7		
35	481884.19	4206491.18
34	481891.15	4206513.84
36	481891.28	4206514.79
37	481886.33	4206501.88
38	481883.95	4206496.33
39	481881.99	4206492.28
ЧЗУ 8		
39	481881.99	4206492.28
38	481883.95	4206496.33
37	481886.33	4206501.88
36	481891.28	4206514.79
40	481892.88	4206527.74
41	481893.33	4206534.49
42	481887.33	4206515.03
43	481885.26	4206509.34
44	481880.61	4206498.24
45	481878.53	4206494.01
ЧЗУ 9		
46	481891.91	4206554.14
47	481891.73	4206556.11
48	481886.84	4206555.64
ЧЗУ 10		
17	481689.46	4206241.60
16	481702.44	4206260.38
15	481709.61	4206272.56
49	481704.00	4206276.78
50	481693.43	4206262.94
51	481681.61	4206247.18
ЧЗУ 11		
51	481681.61	4206247.18

1	2	3
50	481693.43	4206262.94
49	481704.00	4206276.78
52	481701.56	4206278.56
53	481693.94	4206265.65
54	481681.30	4206247.39
ЧЗУ 12		
15	481709.61	4206272.56
22	481712.60	4206277.63
21	481724.31	4206294.34
20	481737.00	4206309.83
19	481741.46	4206314.94
55	481733.65	4206321.19
56	481729.14	4206316.03
57	481716.41	4206300.48
58	481704.14	4206282.93
52	481701.56	4206278.56
49	481704.00	4206276.78
ЧЗУ 13		
19	481741.46	4206314.94
26	481750.18	4206324.93
25	481762.51	4206340.66
24	481775.91	4206357.71
59	481767.83	4206363.64
60	481754.66	4206346.83
61	481742.30	4206331.10
55	481733.65	4206321.19
ЧЗУ 14		
62	481817.28	4206395.19
63	481819.23	4206397.25
64	481833.13	4206411.63
65	481845.53	4206428.10
29	481843.93	4206429.28
28	481831.68	4206412.98
27	481825.93	4206407.04
66	481823.36	4206403.60
ЧЗУ 15		
67	481889.15	4206488.68
68	481895.58	4206509.33
69	481898.33	4206531.18
70	481897.13	4206552.20
71	481896.69	4206556.60
47	481891.73	4206556.11
46	481891.91	4206554.14
72	481894.61	4206553.36
41	481893.33	4206534.49
40	481892.88	4206527.74
73	481892.15	4206517.08

1	2	3
34	481891.15	4206513.84
33	481890.78	4206510.78
32	481884.68	4206490.93
ЧЗУ 16		
34	481891.15	4206513.84
73	481892.15	4206517.08
40	481892.88	4206527.74
36	481891.28	4206514.79

Примечания: система координат - МСК НСО.

Приложение 4
к проекту межевания территории, предусматривающему размещение линейного объекта транспортной инфраструктуры «Развитие инфраструктуры железнодорожного пути необщего пользования ООО «ИнвестТрансАзия» по станции Инская Западно-Сибирской железной дороги – филиала ОАО «РЖД», в Первомайском районе

СВЕДЕНИЯ
о границах территории, применительно к которой осуществляется подготовка
проекта межевания

№ точки	Координаты	
	X	Y
1	2	3
1	481779.39	4206180.16
2	481790.12	4206195.86
3	481792.61	4206199.69
4	481797.91	4206208.25
5	481799.47	4206210.85
6	481799.54	4206210.99
7	481802.74	4206216.55
8	481804.61	4206219.37
9	481806.40	4206221.91
10	481807.02	4206222.78
11	481807.42	4206223.33
12	481817.55	4206236.13
13	481817.86	4206236.54
14	481826.51	4206247.61
15	481835.64	4206259.17
16	481836.31	4206260.04
17	481839.92	4206264.74
18	481847.32	4206275.75
19	481849.84	4206285.22
20	481855.75	4206292.78
21	481870.11	4206310.98
22	481876.34	4206318.74
23	481879.65	4206322.64
24	481883.62	4206327.26
25	481889.32	4206333.54
26	481889.56	4206333.79
27	481901.62	4206344.62
28	481912.76	4206359.85
29	481921.57	4206371.75
30	481927.87	4206381.31
31	481936.33	4206412.89
32	481966.65	4206443.20

1	2	3
33	481970.10	4206449.76
34	481973.76	4206457.33
35	481973.85	4206457.53
36	481977.59	4206465.31
37	481978.44	4206469.07
38	481978.78	4206469.85
39	481982.13	4206480.14
40	481983.05	4206483.12
41	481984.43	4206487.87
42	481986.18	4206494.76
43	481987.04	4206498.74
44	481987.92	4206503.49
45	481988.50	4206506.97
46	481989.22	4206512.20
47	481989.78	4206517.23
48	481990.24	4206522.64
49	481990.47	4206526.69
50	481990.63	4206531.68
51	481990.66	4206535.49
52	481990.66	4206536.16
53	481990.59	4206539.86
54	481990.44	4206544.00
55	481990.04	4206550.04
56	481988.51	4206565.59
57	481975.60	4206605.86
58	481938.98	4206642.47
59	481888.99	4206655.86
60	481838.99	4206642.47
61	481802.38	4206605.86
62	481788.98	4206555.85
63	481789.45	4206546.13
64	481790.31	4206537.36
65	481789.96	4206536.64
66	481789.41	4206534.23
67	481788.59	4206531.69
68	481788.04	4206528.20
69	481784.27	4206511.68
70	481760.95	4206490.89
71	481755.02	4206482.90
72	481753.64	4206481.38
73	481742.17	4206468.97
74	481741.75	4206468.52
75	481734.73	4206460.84
76	481732.60	4206458.42
77	481727.48	4206452.43
78	481727.24	4206452.15
79	481722.94	4206447.07
80	481721.23	4206444.99
81	481713.90	4206435.87
82	481713.39	4206435.22

1	2	3
83	481698.62	4206416.51
84	481698.33	4206416.14
85	481688.39	4206403.44
86	481674.32	4206385.42
87	481663.31	4206371.44
88	481649.85	4206354.37
89	481648.47	4206352.57
90	481643.40	4206345.83
91	481640.66	4206342.00
92	481636.75	4206336.28
93	481635.89	4206334.97
94	481632.82	4206330.32
95	481630.16	4206326.04
96	481625.39	4206317.95
97	481624.99	4206317.24
98	481621.54	4206311.27
99	481619.51	4206308.07
100	481617.76	4206305.59
101	481613.46	4206299.98
102	481606.30	4206289.24
103	481592.90	4206239.24
104	481606.30	4206189.24
105	481642.91	4206152.63
106	481644.65	4206152.17
107	481646.84	4206149.99
108	481696.83	4206136.59
109	481746.83	4206149.99

Примечания: система координат - МСК НСО.
